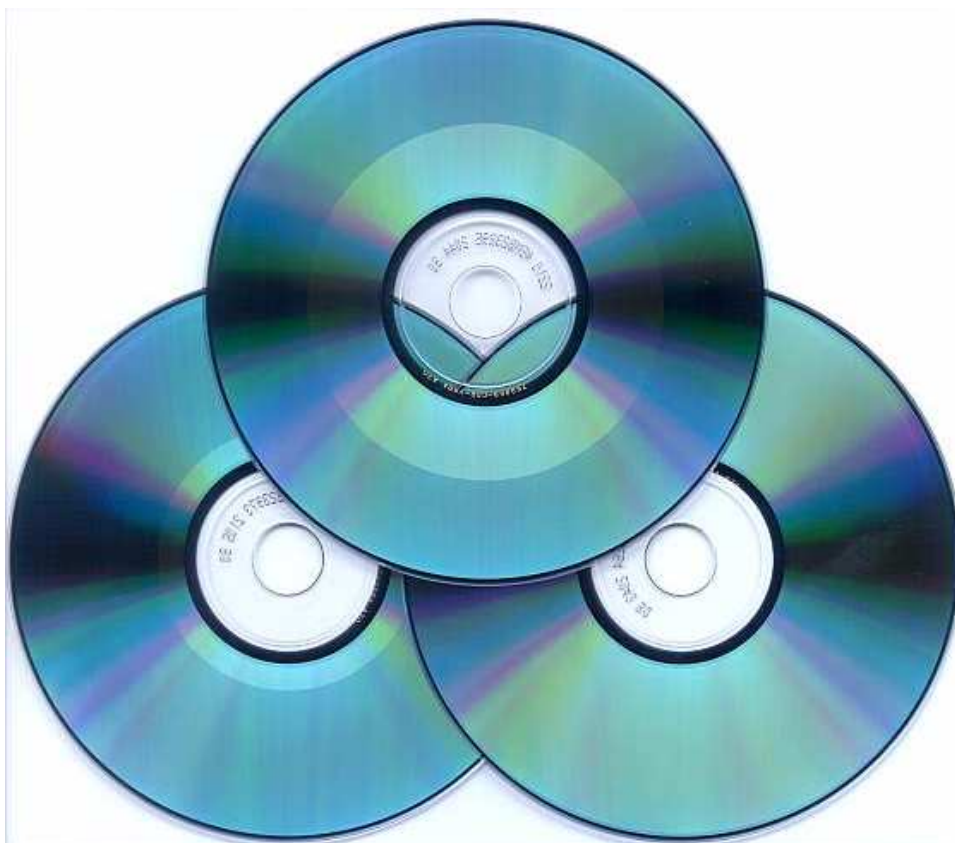


BIENVENUE DANS L'INTERFACE GRAPHIQUE CDRWSEL



Interface Graphique - RSJ cmds

BIENVENUE DANS L'INTERFACE GRAPHIQUE CDRWSEL

Table des matières :

- P1- Les indispensables
- P2- Installation de CDRWSEL
- P3- Paramètres de démarrage de CDRWSEL
 - 1 - Menu Application
 - 2 - Menu du Configurateur/paramétrage
 - 3 - Comment finaliser
 - 4 - Graveur
 - 5 - Paramétrage du fichier INI
 - 6 - Message spécifique à l'attache
 - 7 - Trucs
 - 8 - Journal des changements
 - 9 - Commentaires de l'auteur

BIENVENUE DANS L'INTERFACE GRAPHIQUE CDRWSEL

P1/ Les indispensables :

Le très performant RSJ V4 ou version supérieure (<http://www.rsj.de>)
(La version RSJ V3 devrait être suffisante mais je ne l'ai pas testé)

REXXUTIL (standard OS/2 - eCS DLLs)

- Il est fortement conseillé d'utiliser les "drivers" de **DANI**

Kill.exe du site <http://hobbes.nmsu.edu>

Le driver RAMFS peut être utilisé pour les fichiers temporaires. Ajoutez sous config.sys
"SET TMP=...RAMFS...". Si vous souhaitez utiliser RAMFS, il est disponible sur "hobbes"

P2/ Installation de CDRWSEL :

Exécutez inscdrw.cmd afin de créer l'objet de CDRWSEL sur votre bureau.
(démarrer le depuis le répertoire où se trouve CDRWSEL)

inscdrw1.cmd vous permet d'installer CDRWSEL conformément aux règles de eCS1.x

BIENVENUE DANS L'INTERFACE GRAPHIQUE CDRWSEL

P3/ Paramètres de démarrage de CDRWSEL :

```
CDRWSEL -i -s cpuspeed -u
```

Les paramètres sont positionnels et ne peuvent être substitués par d'autres valeurs
Afin d'ignorer un paramètre, remplacez le par une valeur quelconque

(Cette restriction a été levée depuis CDRWSEL 2.12.5)

- i - Utilisation du fichier INI (valeur par défaut)
 (tout autre valeur désactive la fonction)
- s or -q - (-s) Activation de la sélection de vitesse or (-q) mode silencieux
 (-s) Cette option est modifiable par la valeur du fichier INI
- cpuspeed - Tout nombre compris entre 1 et 9999 (2000 donne un bon résultat)
 (réduction de la vitesse des "SPINBUTTON")
- u or -t - (-u) Caractère en majuscule uniquement pour les helps
 (-t) Activation du mode "liste des tâches"

Exemple:

```
CDRWSEL -i -q 2000 -t
! ! ! !
! ! ! +-> Activation de l'option "liste des tâches"
! ! +-----> Vitesse du processeur
! +-----> Mode silencieux
+-----> Utilisation du fichier ini
```

```
CDRWSEL /i /q 2000 /t (cette syntaxe est également valide)
```

Note:

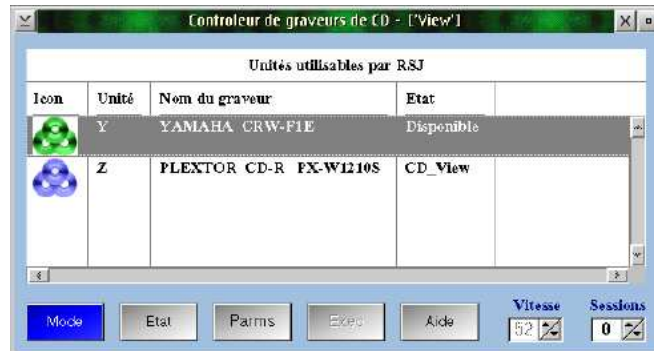
Au premier démarrage et si cdrwsel.dat n'existe pas, La liste des graveurs s'affiche après avoir répondu aux messages et à la configuration du fichier INI.

BIENVENUE DANS L'INTERFACE GRAPHIQUE CDRWSEL

1 / Menu application :

Le style du menu application est modifiable depuis le menu de définition du fichier INI.

V1 Window:



Unités....RSJ	- Le titre change en fonction de la selection de langue "Entré" ou 2 clics sur l'unité permet de passer de [Disponible à Attaché], [Attaché à Finaliser], démarrer [View] (voir "mode") ou [Restaurer]. Vert=Disponible, Jaune=Connexion, Rouge=Attaché, Noir=Erreur, Bleu=View	[CONTAINER]
Mode	- Passer du "Attacher" à "View" et inverse	[PUSHBUTTON]
Sessions	- Choix de la session (nouvelle = sessions + 1) 0 (default) ou de 1 à un max de 15 (limite pgm)	[SPINBUTTON]
Parms	- Access au dialogue des paramètres	[PUSHBUTTON]
Etat	- Résultat d'un chkdisk /v de l'unité sélectionné Espace disponible, nombre de sessions.....	[PUSHBUTTON]
Exec	- Exécution d'un programme personnel	[PUSHBUTTON]
Aide	- Acces à l'aide	[PUSHBUTTON]

Note: Ce dialogue supporte le "drag et drop" de couleurs et polices de caractère (avec limitation)

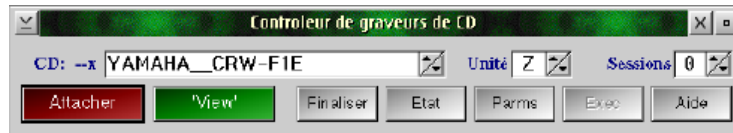
Bar:



X	- sortir du programme	[PUSHBUTTON]
S	- Acces à la liste de graveurs	[PUSHBUTTON]
i	- Donne le résultat de chkdisk /v of [?:]	[PUSHBUTTON]
A	- CD_Attach	[PUSHBUTTON]
V	- CD_View	[PUSHBUTTON]
F	- Acces au menu de finalisation	[PUSHBUTTON]
R	- Exécution d'un programme personnel	[PUSHBUTTON]
H	- Acces à l'aide	[PUSHBUTTON]

BIENVENUE DANS L'INTERFACE GRAPHIQUE CDRWSEL

Window:



CD:	- Ce champ est vide à la première exécution	[SPINBUTTON]
Unité:	- Unité à utiliser pour le cdattach	[SPINBUTTON]
Sessions:	- Choix de la session (nouvelle = sessions + 1)	[SPINBUTTON]
Attacher	- Effectue cdattach avec les paramètres choisis	[PUSHBUTTON]
'View'	- Démarre CDView avec la valeur de CD:	[PUSHBUTTON]
Finaliser	- Accés direct au menu de finalisation	[PUSHBUTTON]
Etat	- Informations sur le CD	[PUSHBUTTON]
Parms	- Accés à la liste des graveurs	[PUSHBUTTON]
Exec	- Exécution d'un programme personnel	[PUSHBUTTON]
Aide	- Accés à l'aide	[PUSHBUTTON]

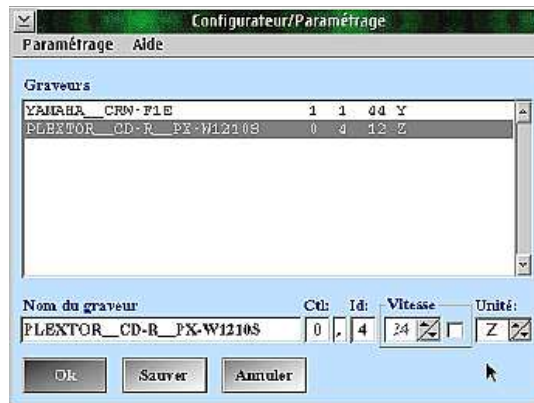
J Window:



Graveurs:	- Ce champ est vide à la première exécution	[SPINBUTTON]
Unité:	- Unité à utiliser pour le cdattach	[SPINBUTTON]
Sessions:	- Choix de la session (nouvelle = sessions + 1)	[SPINBUTTON]
Attacher	- Effectue cdattach avec les paramètres choisis	[PUSHBUTTON]
'View'	- Démarre CDView avec la valeur de CD:	[PUSHBUTTON]
Finaliser	- Accés direct au menu de finalisation	[PUSHBUTTON]
Etat	- Informations sur le CD	[PUSHBUTTON]
Parms	- Accés à la liste des graveurs	[PUSHBUTTON]
Exec	- Exécution d'un programme personnel	[PUSHBUTTON]
Aide	- Accés à l'aide	[PUSHBUTTON]
Vitesse	- Change la vitesse en cours et les suivantes	[PUSHBUTTON]

BIENVENUE DANS L'INTERFACE GRAPHIQUE CDRWSEL

2 / Configureur/Paramétrage :



Graveurs

- Graveurs/CDROM disponibles [LISTBOX]

1/ Click 1x pour changer le nom du graveur (champ 'entrée')

2/ Click 2x sur le graveur afin de l'effacer de la liste

3/ Entrée manuellement un graveur (champ 'entrée')

Note:

Un message vous invitera à sauvegarder la nouvelle liste à l'arrêt
Les valeurs CTL + ID détermine si une entrée a été ajoutée ou si un ancien nom de graveur doit être remplacé.

Nom du graveur

- Nom générique du graveur

ctl

- Numéro de l'adaptateur (disponible sous "Hardware Manager")

id

- Position de l'équipement dans la chaîne (IDE) or SCSI ID

Vitesse

- Modifie la vitesse du graveur attaché et des "attach" suivants

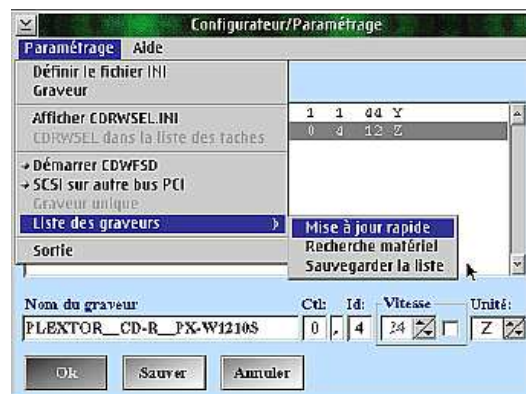
[x] click sur le "checkbox" afin de valider la sélection de vitesse

ok

- Ajoute le nouveau/modifié graveur dans la liste

Unité

- Affectation d'une lettre d'unité aux graveurs ("V1 Window" actif)



BIENVENUE DANS L'INTERFACE GRAPHIQUE CDRWSEL

Paramétrage - Accès à

- Définir le fichier INI
- Graveur
- Afficher CDRWSEL.INI
- Afficher CDRWSEL dans la liste des tâches (-t')
- Démarrer CDWFS (RSJ Daemon)
- SCSI sur autre bus PCI (dépendant de la carte mère)
- Graveur unique (Seulement si 1 seul graveur physique)
(a utiliser qu'avec un seul graveur physique et l'attach standard ne fonctionne pas - possible problème de config.sys)
- Liste des graveurs
 - 1) Mise à jour rapide (le nom des CD-ROM/RW est affichée)
 - 2) Recherche matériel (* recherche longue - un nom générique est présenté)
(* Un test des équipements installé est effectué)
- Sortie

* (recherche longue) - Détection des unités éligibles pour RSJ

(va de ctl 0 -> 1 et id 0 -> 15 *restriction levée avec un fichier INI*)

Effacement de la liste existante et ajout des unités détectées

1/ CDRWxy (Unité prête ctl=x, id=y)

2/ CDR?xy (Drapeau unité non prêt reçu ex: pas de CDR)

3/ CDR*xy (Unité déjà utilisée - Z: est déjà attaché)

Aide - Accès à

- Comment faire : Lecture de ce fichier (version cdrwsel.doc)
- ? : CDRWSEL version.release.modification

Note : Si la liste des graveurs n'a pas été sauvegardé, vous serez invité à la faire à la sortie.

3 / Comment finaliser ?

BIENVENUE DANS L'INTERFACE GRAPHIQUE CDRWSEL

'Click' sur le bouton finaliser du menu application puis :

- a/ Basic = Fermeture seul du CD
- b/ Finaliser = Fermer et finaliser le CD
- c/ Basic/Sceller = Fermer / Sceller le CD
- d/ Finaliser/Sceller = Fermer et finaliser / Sceller le CD
- e/ Ejection d'urgence = Vide les buffers et éjection du CD
- f/ Ajout de commentaires complémentaires (avec les options b/ et c/)
ex: Copyright, Auteur ...
- g/ Ouvrir (retire la protection écriture si le CD avait été écrit par RSJ)
- h/ Effacer (efface le contenu du CD-RW)

4 / Graveur :

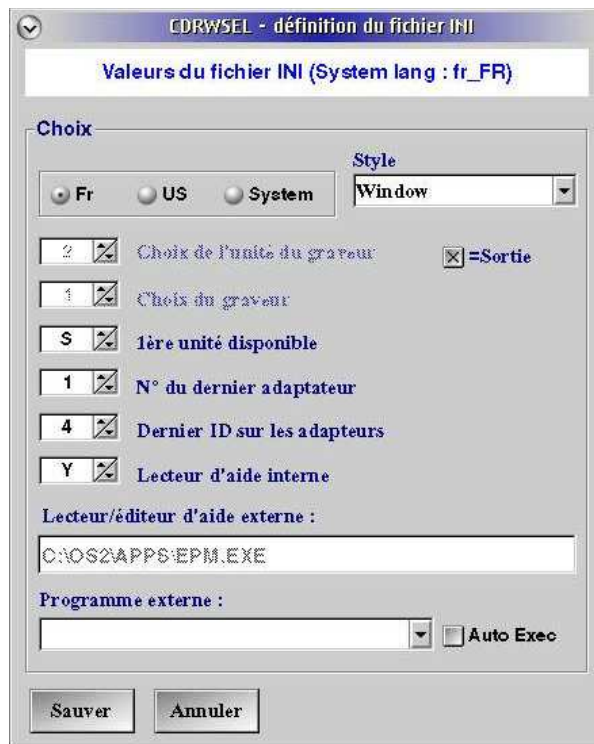


* La version de RSJ apparait dans le titre du dialogue

- config.sys (Option permettant de modifier le démarrage de CDWFSD du fichier config.sys. Un reboot est nécessaire)
- CDRWsel (Option pour relancer CDWFSD avec de nouveaux paramètres pour les nouveau CD à attacher. Tous les graveurs doivent être détachés. Changement dynamique de CDWFSD, pas de sauvegarde)
- Les autres options sont identiques à "RSJ Writer control"

BIENVENUE DANS L'INTERFACE GRAPHIQUE CDRWSEL

5 / Paramétrage du fichier INI :



* "Click" sur "Sauver" afin de créer ou mettre à jour le fichier INI

Sélection de la langue :

- Choisissez entre FR / US / SYSTEM (set_lang= du config.sys)

Style du menu application :

- Style (faites votre choix dans la liste "drop down")

Choix de l'unité du graveur :

- Unité par défaut pour les cdattach
- Use 1 pour Z, 2 pour Y, 3 pour X, etc... (attention à la limite basse)

Choix du graveur :(*)

- Nom du graveur par défaut (= position dans la liste)

(*) =Sortie :

- "Click" pour reprendre la position des précédentes options à la sortie du programme (unité et nom du graveur)

1er unité disponible :

- Définissez la première unité utilisable pour attacher un graveur
- La liste va de Z jusqu'à la précédente lettre définie par l'utilisateur.

N° du dernier adaptateur :

- Spécifie le plus haut numéro pour ctlid (exemple pour 0 et 1) :
- 0 - Le premier contrôleur IDE
- 1 - Le deuxième contrôleur IDE

BIENVENUE DANS L'INTERFACE GRAPHIQUE CDRWSEL

Dernier id sur les adaptateurs :

- Spécifie l'id le plus élevé sur IDE / SCSI pour l'auto-détection
- Gain de temps pour l'auto-détection (1 est correct pour l'IDE)

Lecteur d'aide interne :

- Spécifiez "Y" pour la version interne, "N" pour un programme externe

Lecteur/éditeur d'aide externe :

- Option validée avec Lecteur d'aide interne = "N"
- Spécifiez le chemin complet de votre programme ex: c:\os2\apps\epm.exe

Programme externe :

- Ouvrir la liste et "Click" sur -new- pour ajouter une entrée
- "Click" sur une entrée valide, vous propose de l'effacer (Y/N) ?

Auto Exec :

- Démarre automatiquement le programme indiqué (CDRWSEL Start)

6 / Message spécifique à l'attache :

Faire un attach d'un CD non vierge vous fera apparaître le message suivant. Vous y trouverez, le nombre de sessions, CD audio ou de données, espace utilisé.



7 / Trucs :

Démarrer CDRWSEL sans RSJ: ajoutez "SET CDRWSEL_BP=CDWFS.IFS"

RC20 pendant l' attach :

Vérifiez que les ctl et id sont corrects. La liste rapide des graveurs peut avoir des valeurs incorrectes dependant de votre configuration matériel et de la séquence de chargement de vos drivers dans le config.sys. Si tel est le cas, changez le maxi pour ctl à une valeur plus élevée et recréez une liste en mode recherche matériel avec CD dans le graveur. Le nom générique vous indiquera l'état de l'unité testé. Utilisez les valeurs de ctl.id pour corriger la liste rapide.

- Si le graveur a été ajouté dans CDDRV.INF, vérifiez la syntaxe.
- Pour tester la command attach de RSJ, exécutez la commabde suivante dans une fentre OS/2:
cdattach z: -d CDR:x.y (x= ctl_number , y=id_number)
- Si vous avez qu'un seul graveur, essayez l'option 'Graveur unique'

BIENVENUE DANS L'INTERFACE GRAPHIQUE CDRWSEL

"Hardware Manager" :

a/ Ouvrir le dossier "system setup" (devrait être dans "warp center")

b/ Ouvrir "Hardware Manager"

* Il vous faut savoir sous quel DMA_CTLR vous avez connecté votre CDRW

La recommandation des fabricant de carte mère : 0 pour les disques et 1 le reste

* Devant votre CDR, vous trouverez

ATAPI_0 - Utilisez 0 pour id

ATAPI_1 - Utilisez 1 pour id

* Pour les unités SCSI (CDR)

CDROM_(3,0)

| |

| +---> lun = 0

+-----> id = 3

Mon config.sys file (ne vérifie et change que les graveurs en unités "worm")

BASEDEV=DANIATAPI.FLT /!SCSI

...

REM *** 2x HD - 1x DvD - 1x CDRW / UDMA enabled for all drives ***

BASEDEV=DANIS506.ADD /A:0 /U:0 /BM /U:1 /BM /A:1 /U:0 /BM /U:1 /BM

...

REM *** S0=IDE_DvD S1=IDE_CDRW S2=SCSI_CDR S3=SCSI_CDRW ***

BASEDEV=OS2ASPI.DMD /**ALL** << Si OS2ASPI est nécessaire, ajout de /ALL

BASEDEV=LOCKCDR.FLT **-S0 -S2** << Ne pas prendre les Unités non RSJ

DEVICE=C:\CFS\RSJSCSI.SYS

IFS=C:\CFS\CDWFS.IFS

RUN=C:\CFS\CDWFSD.EXE -p "C:/CDWFS/disk_cache" -c49152 -b8192 -t2 -i3 -s0

...

Si l' "attach" ou le "view" ne fonctionne pas, essayez les options "en rouge". Information remonté par les utilisateurs).

8 / Journal des changements : (en version original VO.)

Merci à Alan Townsend (Canada) et aux "Anonymous" pour leur contribution et bonnes suggestions permettant d'offrir une release de CDRWSEL meilleure pour tous.

* New V2.12.6

1/ Corrected a drag/drop problem under "V1 Window".

2/ "Mode" button accept drag and drop color now (click on the button each time you change button color.

* New V2.12.5

1/ Corrected a bug found with temporary files on RAMFS drive (RAMFS110 used)

BIENVENUE DANS L'INTERFACE GRAPHIQUE CDRWSEL

- 2/ Corrected a minor problem which could appear at (deep scan) run
- 3/ Parameters no more positionnal (ex: -i -s 2000 or 2000 -i -s or -s 2000 -i ...)
- 4/ Parameters can be specified with a '-' or '/' ex: **-i** is same as **/i**
- 5/ "V1 Window" Mode button has now a blue color for "CD_View" mode like the icon.

* New V2.12.4

- 1/ Removed available drive letter limitation (between range is made available)

* New V2.12.0 -> V2.12.3

- 1/ Changed "V1 Window" to a new "V1 Window" which is simplified and "enter" on the selected drive is enough to attach or finalize the CD....
- 2/ Adapted setting window (new spin button : define drive letter to burner)
 - * This option is enabled if "V1 Window" style is selected *
- 3/ Corrected enable/disable speed button according speed used or not

* New V2.11.0

- 1/ Attach button is made disable if the drive number is in use
- 2/ Added 'Recorder' setup (enabled if 'Run RSJ daemon' set)
 - . Allows to change CDWFSD Daemon parameters without reboot
 - . Allows to change CDWFSD parameters under config.sys
- 3/ Added 'Single burner' option used if only one burner exist on your system and normal 'attach' doesn't work (ex: config problem)
- 4/ Use of a kill thread program (from hobbes)
- 5/ Changed INI and temp files location according eCS1.1 rules
(add SET USER_INI= , SET TMP= into config.sys if missing)
SET PROGRAMS= is used by INSCDRW2.CMD install program only

* New V2.10.1

Forgot to activate the possibility to add manually a new drive into the List (stupid error :().
Now corrected (ctl + id are checked to determine if the entry field should replace the selected drive or add it into the list)

* NEW V2.10.0 (Many changes, updated design...)

- 1 / INI file is now a real INI file (binary)
- 2 / DAT file is no more used (integrated into INI file)
- 3 / At start, it suggest you to create the INI file. If an old DAT file exist, INI file will be updated with your drive list
- 4 / At Attach time, Cd status is checked. A message requires an action if audio or data CD :
 - a/ isn't empty
 - b/ is sealed or was written by other product like something starting with "easy Cd
 - c/ number of sessions on the CD is given
- 5 / Unseal and CD erase options are now available
- 6 / Defining INI parameters has changed

BIENVENUE DANS L'INTERFACE GRAPHIQUE CDRWSEL

- 7 / You can add under INI parameters an other program which can be launched automatically at CDRWSEL start or through Run button.
(check [enable] button for launch at CDRWSEL start)
ex: CDWCTL.EXE (cd "writer control program" from RSJ)
- 8 / You can choose 4 kind of App Windows ('bar' the small one , 'Windows' .
A new one, 'V1 window' the "original" design and the 'J window' which give the most available direct options access...
- 9 / Added support for external language file
- 10/ Changed RSJ detection
- 11/ App Windows fonts can be changed
- 12/ App windows can be moved on the desktop and position is saved
- 13/ Last drive used + drive letter can be saved at close time
- 14/ CDRWSEL can now start RSJ daemon for you
- 15/ Made several visual changes to have a better look
- 16/ Parameter -i is now the default
- 17/ New parameter can be specified at second position : -q for quiet
- 18/ New parameter can be specified at fourth position : -t (Task list)
- 19/ Improved spin button slowdown
- 20/ Corrected bugs

...

* New under V2.0.1

- > corrected a few errors left under V2.0.0
 - Checking about installed RSJ could fail if config.sys exist under cmlib
 - Save of new drive list could fail
 - one more bug corrected
- > Activated internal function to use French language
- > changed a few comments under several windows

* New V2.0.0

- > AUTO is replaced by New Drive List
- > New Drive List is run at missing cdrwsel.dat file detection
- > Program detects if RSJ is installed or not (CDWFSD.EXE)
- > Corrected a stupid error under V1.6.0 (did an unwanted proc remove)

* For preview releases, read the cdrwsel.doc file

...

BIENVENUE DANS L'INTERFACE GRAPHIQUE CDRWSEL

9 / Commentaires de l'auteur :

Utilisez le à vos risques (note: Je n'ai pas de problèmes sur mon système)

Ma responsabilité ne peut être engagée, quelque soit le problème
Aucun support n'est prévu mais des modifications justifiées peuvent être faites
Norman anti-virus n'a pas détecté de virus en date du 11/07/2003 (MM/DD/YYYY)

OUI , C'EST GRATUIT - FREeware :-)

(c) Remy Dodin

PS: Je regarde de temps en temps le forum de RSJ !
[mailto: remy.dodin@libertysurf.fr](mailto:remy.dodin@libertysurf.fr)